

法務部矯正署臺中女子監獄

收容現況及特性

一、沿革

本監創立於87年7月1日，座落於大肚山麓，原為臺中監獄易服勞役場及臺中監獄女子外役分監暨其週邊農牧用地，近年來由於社會環境變遷，女性犯罪人數遽增，為紓解受刑人擁擠現象，貫徹分監管理精神，落實男女平權觀念，乃將原規劃為「臺灣臺中女子外役監獄」之新監建築與臺灣臺中監獄之女監合併，成立「臺灣臺中女子監獄」，並於100年1月1日法務部矯正署成立後，更名為「法務部矯正署臺中女子監獄」。

為提升收容人基本人權及行刑處遇品質，法務部擴建本監房舍新大樓，於103年7月18日落成啟用，擴建大樓除增加收容處所、並更新調查分類、教化、作業、戒護、衛生等各項設備，為一建築新穎、設備完善具人性化的現代矯正場所。

本監88年7月2日起與法務部矯正署臺中女子戒治所合署辦公，104年7月1日起接收原法務部矯正署臺中看守所女所收容人，監獄附設臺中看守所女子分所、臺中少年觀護所女子分所，戒治所附設觀察勒戒處所，監獄暨戒治所核定容額為1,396人。



二、收容特色

113年2月底在監收容人有1,255人（含受刑人1,192人、受戒治人2人、被告及被管收人41人、成年受觀察勒戒人20人、少年受觀察勒戒人0人、收容少年0人），收容人核定容額為1,396人，超額收容0人，超額收容比率為0%。

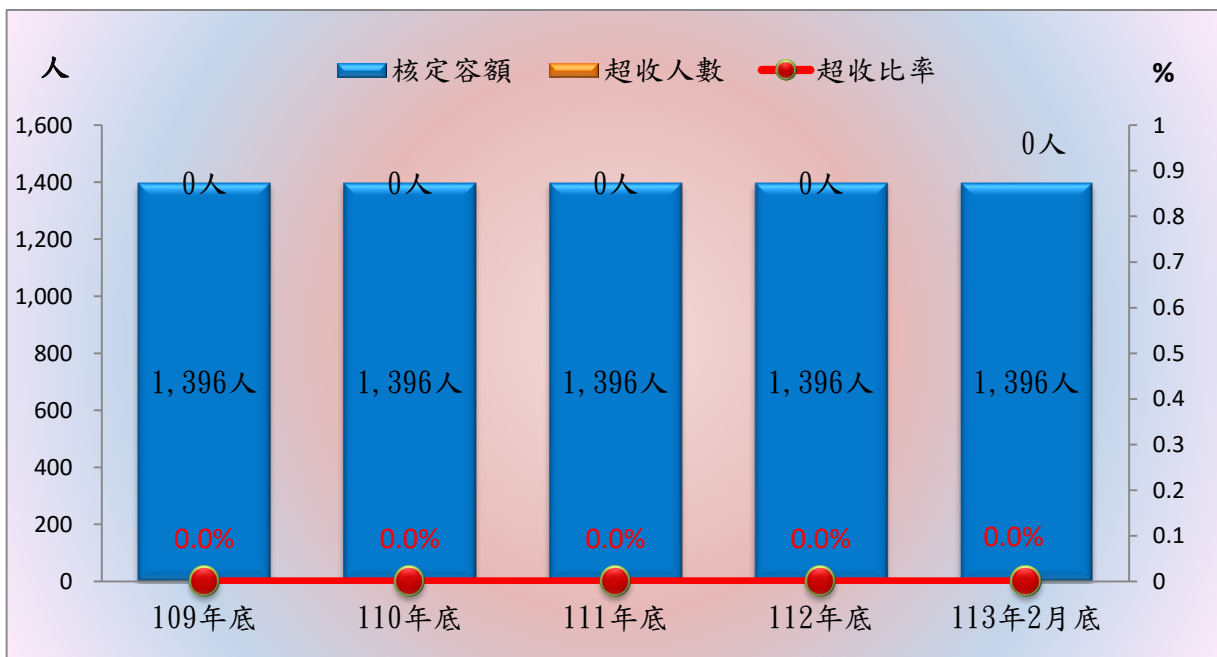
表1 法務部矯正署臺中女子監獄在監所各類收容人數

項目別	單位：人				
	109年底	110年底	111年底	112年底	113年2月底
總收容人數	1,306	1,352	1,313	1,336	1,255
受刑人	1,238	1,276	1,261	1,267	1,192
受戒治人	1	1	1	3	2
被告及被管收人	46	56	37	28	41
成年受觀察勒戒人	18	16	13	30	20
少年受觀察勒戒人	1	-	-	-	-
收容少年	2	3	1	8	-

表2 法務部矯正署臺中女子監獄收容人超額收容狀況

項目別	單位：人、%				
	109年底	110年底	111年底	112年底	113年2月底
總收容人數	1,306	1,352	1,313	1,336	1,255
核定容額	1,396	1,396	1,396	1,396	1,396
超收人數	-	-	-	-	-
超收比率(%)	-	-	-	-	-

圖1 法務部矯正署臺中女子監獄收容人超額收容情形



(二) 在監受刑人罪名

113年2月底在監受刑人為1,184人，其中以毒品罪592人占50%最多；其次詐欺罪211人占17.8%；第三為公共危險罪44人占3.7%，三者合計為847人占71.5%。

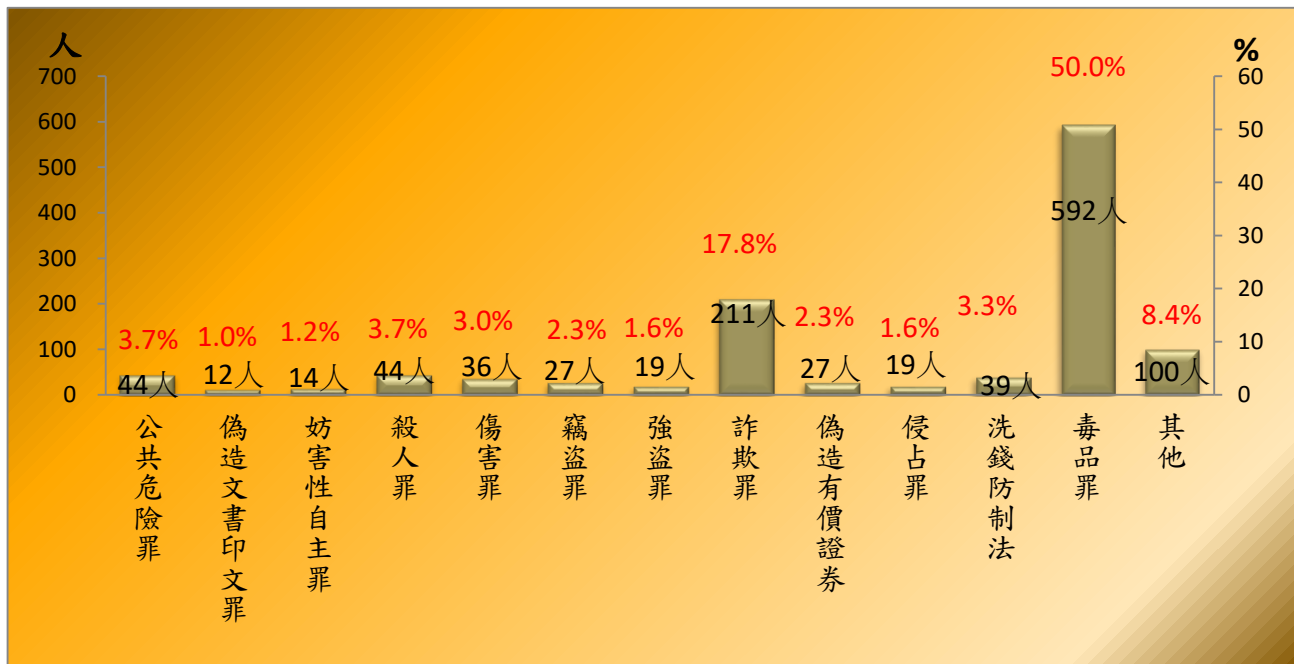
表3 法務部矯正署臺中女子監獄在監受刑人主要罪名

單位：人、%

項目別	109年底	110年底	111年底	112年底	113年2月底	百分比(%)
總計	1,264	1,187	1,210	1,214	1,184	100.0
公共危險罪	26	32	39	40	44	3.7
偽造文書印文罪	15	14	19	14	12	1.0
妨害性自主罪	15	13	14	13	14	1.2
殺人罪	35	30	35	42	44	3.7
傷害罪	29	33	34	36	36	3.0
竊盜罪	37	35	33	30	27	2.3
強盜罪	13	15	18	21	19	1.6
詐欺罪	164	184	224	215	211	17.8
偽造有價證券	32	24	28	30	27	2.3
侵占罪	16	17	17	23	19	1.6
洗錢防制法	-	8	20	45	39	3.3
毒品罪	792	682	631	601	592	50.0
其他	90	100	98	104	100	8.4

註：毒品罪人數包含毒品危害防制條例、肅清煙毒條例及麻醉藥品管理條例人數，以下同

圖2 法務部矯正署臺中女子監獄在監受刑人主要罪名
113年2月底



(三) 在監受刑人年齡

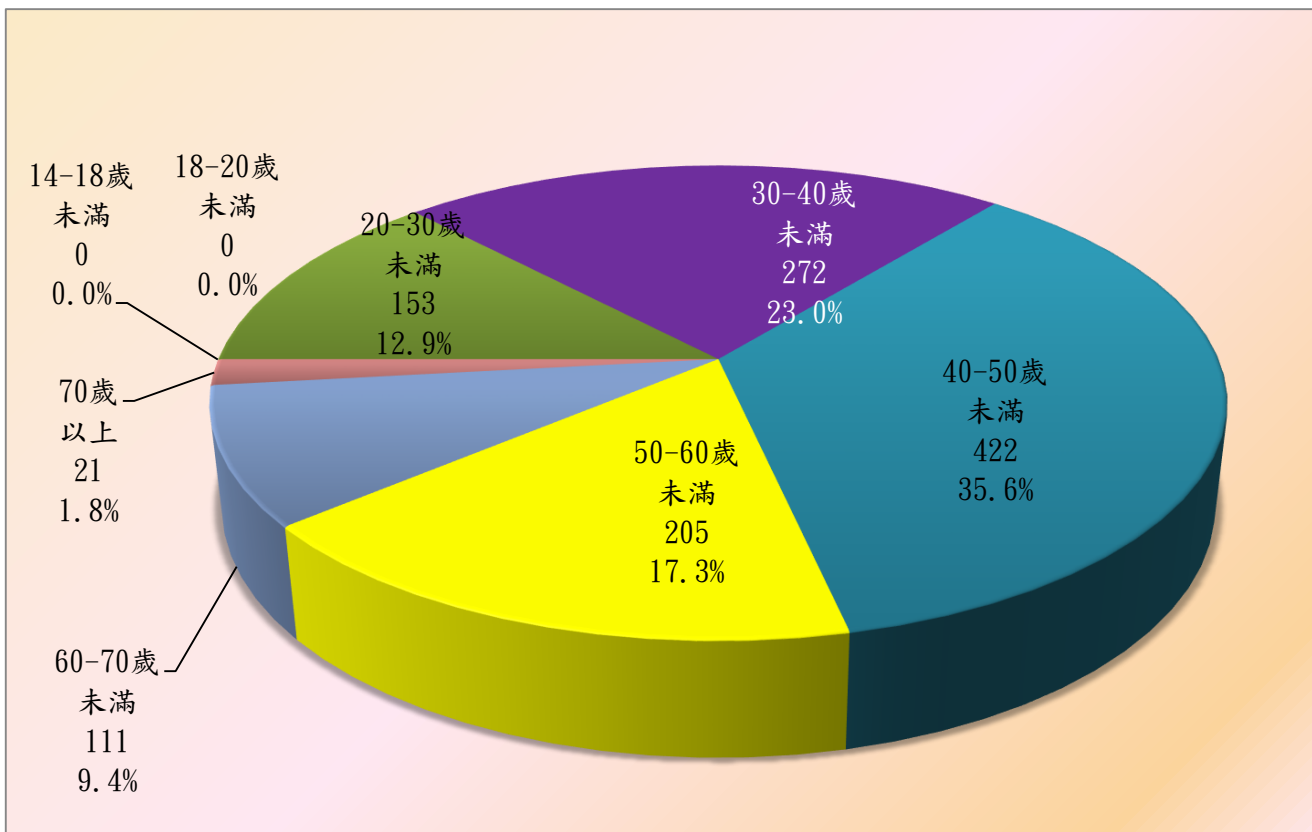
113年2月底在監受刑人為1,184人，其中年齡以40-50歲未滿者422人占35.6%最多；其次為30-40歲未滿者272人占23%；第三為50-60歲未滿者205人占17.3%，三者合計為899人，占75.9%。

表4 法務部矯正署臺中女子監獄在監受刑人年齡

單位：人、%

年 月	總計	14-18歲 未滿	18-20歲 未滿	20-30歲 未滿	30-40歲 未滿	40-50歲 未滿	50-60歲 未滿	60-70歲 未滿	70歲 以上
109年底	1,264	0	1	136	348	487	215	71	6
110年底	1,187	0	0	126	283	470	215	86	7
111年底	1,210	0	0	153	279	451	231	85	11
112年底	1,214	0	1	159	275	430	214	113	22
113年2月底	1,184	0	0	153	272	422	205	111	21
結構比(%)	100.0	0.0	0.0	12.9	23.0	35.6	17.3	9.4	1.8

圖3 法務部矯正署臺中女子監獄在監受刑人年齡
113年2月底



(四) 在監受刑人應執行刑刑名

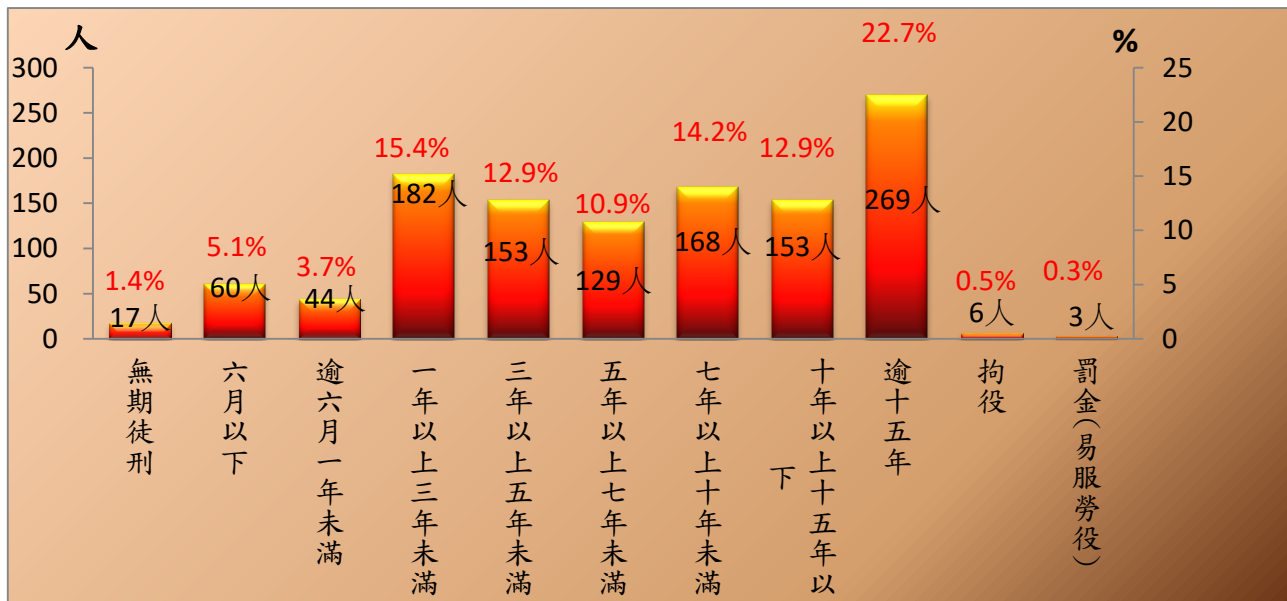
113年2月底在監受刑人為1,184人，其中以逾十五年者269人，占22.7%為最高；一年以上三年未滿者182人，占15.4%次之；七年以上十年未滿者168人，占14.2%再次之。若以十年以上作統計，則合計為439人，占37%。

表5 法務部矯正署臺中女子監獄在監受刑人應執行刑刑名

單位：人、%

項	目	別	109年底	110年底	111年底	112年底	113年2月底	百分比(%)
總	計		1,264	1,187	1,210	1,214	1,184	100.0
死	刑		-	-	-	-	-	-
無	期	徒	14	13	14	16	17	1.4
有	六	月	42	37	52	82	60	5.1
期	逾	六	28	28	38	39	44	3.7
徒	一	年	166	175	184	184	182	15.4
刑	三	年	179	153	154	161	153	12.9
	五	年	120	110	116	132	129	10.9
	七	年	184	192	187	169	168	14.2
	十	年	179	150	157	149	153	12.9
	逾	十	344	323	295	270	269	22.7
拘	役		6	4	10	8	6	0.5
罰	金	(易服勞役)	2	2	3	4	3	0.3

圖4 法務部矯正署臺中女子監獄在監受刑人應執行刑刑名
113年2月底



(五) 新入監受刑人罪名

113年1-2月新入監受刑人為85人，其中以詐欺罪19人占22.4%最多；其次為毒品罪16人占18.8%；第三為洗錢防制法14人占16.5%，三者合計為49人占57.7%。

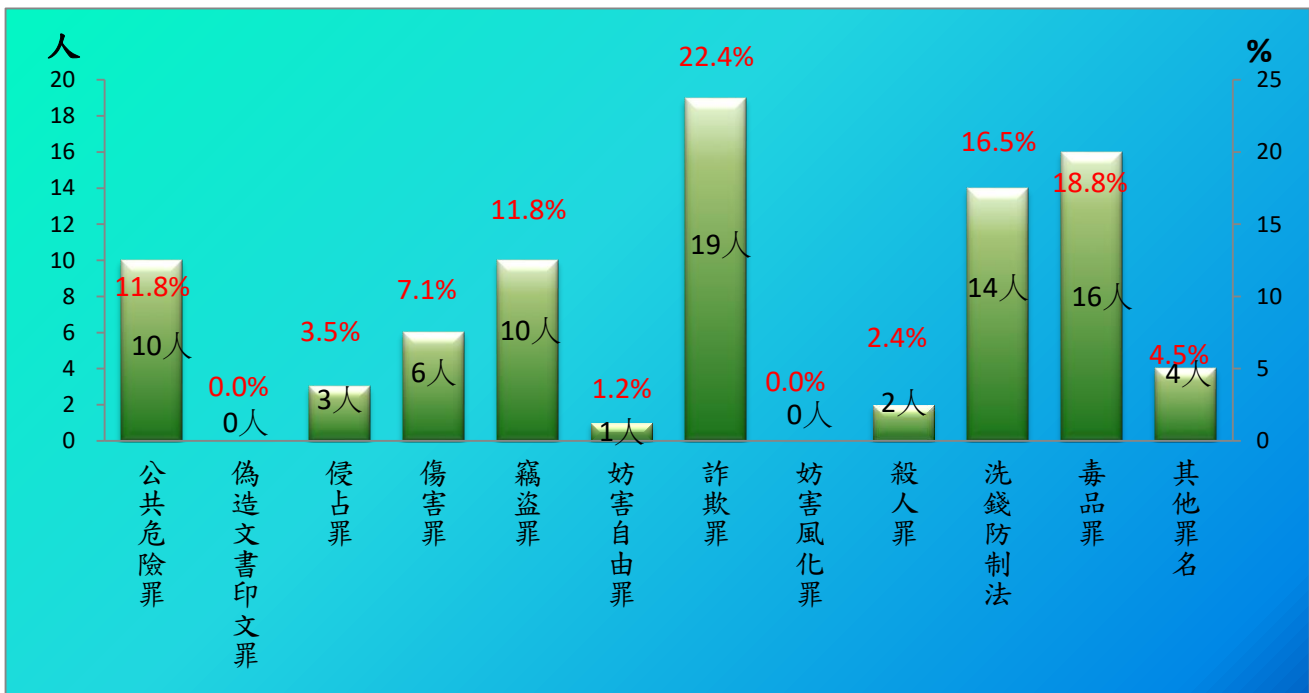
表6 法務部矯正署臺中女子監獄新入監受刑人主要罪名

單位：人、%

罪名別	109年	110年	111年	112年	113年1-2月	
					人數	百分比(%)
總計	472	443	490	536	85	100.0
公共危險罪	50	57	69	60	10	11.8
偽造文書印文罪	11	12	10	8	-	-
侵占罪	15	15	16	17	3	3.5
傷害罪	18	10	21	17	6	7.1
竊盜罪	77	68	64	56	10	11.8
妨害自由罪	4	1	3	3	1	1.2
詐欺罪	108	128	106	107	19	22.4
妨害風化罪	2	2	1	3	-	-
殺人罪	5	4	6	5	2	2.4
洗錢防制法	-	10	48	106	14	16.5
毒品罪	132	70	86	93	16	18.8
其他罪名	50	66	60	61	4	4.5

圖5 法務部矯正署臺中女子監獄新入監受刑人主要罪名

113年1-2月



(六) 實際出獄受刑人罪名

113年1-2月出監受刑人為125 人，其中以毒品罪28 人占22.4 %最多；其次為詐欺罪24 人占19.2 %；第三為洗錢防制法21 人占16.8 %，三者合計為73 人占58.4 %。

表7 法務部矯正署臺中女子監獄實際出獄受刑人主要罪名

單位：人、%

罪名別	109年	110年	111年	112年	113年1-2月	
					人數	百分比(%)
總計	644	625	600	632	125	100.0
公共危險罪	70	55	61	62	9	7.2
偽造文書印文罪	21	15	12	10	2	1.6
妨害自由罪	7	1	2	6	1	0.8
侵占罪	26	14	16	12	7	5.6
傷害罪	20	14	27	24	5	4.0
竊盜罪	71	75	63	59	12	9.6
侵占罪	26	14	16	12	7	5.6
詐欺罪	93	123	106	141	24	19.2
偽造有價證券	17	13	8	9	2	1.6
洗錢防制法	0	2	33	75	21	16.8
毒品罪	218	216	180	158	28	22.4
其他罪名	75	83	76	64	7	5.6

圖6 法務部矯正署臺中女子監獄實際出獄受刑人主要罪名
113年1-2月

